



Bulletin trimestriel de conjoncture



Suivi de la conjoncture économique N° 135 – 2^{ème} trimestre 2008

**Synthèse
de la conjoncture
en Guadeloupe**

Synthèse

1 – Conjoncture internationale et nationale

Ralentissement de la croissance mondiale et hausse de l'inflation

Après un premier trimestre particulièrement robuste grâce aux performances inattendues des économies allemande et japonaise, la croissance mondiale du second trimestre révèle désormais des signes de ralentissement déjà à l'œuvre dans les économies avancées depuis l'été dernier, et tout récemment dans les pays émergents. Les trois principaux facteurs pénalisant la croissance demeurent la chute de la construction immobilière, la prolongation de la crise des marchés financiers incitant les banques à freiner l'octroi de crédit - malgré les injections massives de liquidités par les banques centrales, enfin, le renchérissement des prix du pétrole et des produits alimentaires¹. Les tensions observées sur le marché des capitaux ont eu des incidences négatives sur l'économie réelle.

Légèrement supérieure à son niveau du premier trimestre, la **croissance américaine** enregistre un taux de 0,5 % principalement en raison des récentes mesures de relances budgétaires qui ont permis à la consommation finale des ménages de croître, et d'une contribution positive des exportations stimulées par la dépréciation du dollar. En juin, l'inflation enregistrait son plus haut niveau depuis dix sept ans (+ 5 %) du fait de la hausse des prix des produits alimentaires et de l'énergie. La Banque Fédérale a laissé inchangé ses taux objectifs à 2 %, depuis leur diminution de 25 points de pourcentage le 30 avril 2008.

Après un premier trimestre favorable, le PIB du **Japon** a connu une baisse de 0,6 %, suite à une contraction de toutes les composantes de la demande intérieure finale (exceptée pour la variation des stocks), en particulier de l'investissement public (- 5,2 %), et d'un recul de la production industrielle. Si l'indice général des prix à la consommation était en juin de 2 % en rythme annuel, le niveau de l'inflation hors alimentation et énergie s'est établi à 0,1 %.

Les **pays émergents** connaissent au second trimestre un léger ralentissement de leur rythme de croissance - bien qu'à des niveaux toujours soutenus - en témoignent la moindre croissance du PIB en Chine (2,4 %, contre 2,5 % au premier trimestre), et la production industrielle en Amérique latine (2 % en moyenne contre 7 à 9 % au premier trimestre). Par ailleurs, la montée généralisée des prix s'est particulièrement fait ressentir dans ces pays (7 % en Chine, 9 % en Argentine). Face à ces tensions inflationnistes, certaines banques centrales ont décidé de relever leur taux directeurs.

Le PIB de la **zone euro** qui jusqu'à présent n'était pas directement affecté par la crise financière et bancaire survenue outre-Atlantique, a cependant chuté de 0,2 % au cours du second trimestre. L'Allemagne (- 0,5 %), la France et l'Italie (- 0,3 %) enregistrent des taux de croissance négatifs. Malgré la contre performance du secteur industriel, affecté par la hausse de la devise européenne², les taux de chômage restent à des niveaux historiquement faibles. Le taux d'inflation annuel dans la zone euro est passé à 4 % en juillet 2008 (contre 1,8 % en juillet 2007). Estimant que ce niveau était supérieur à celui compatible avec la stabilité des prix, la BCE a décidé de relever le 03 juillet 2008 son taux de soumission appliqué aux opérations principales de refinancement de 25 points, à 4,25 %.

En **France**, après un premier trimestre caractérisé par des facteurs exceptionnellement positifs (croissance allemande notamment), le PIB a connu sa première contraction depuis le quatrième trimestre 2002, en diminuant de 0,3 %, en raison d'un retournement très net à la fois de l'évolution des exportations qui ont fléchi de - 2 % (contre + 2,4 % au trimestre précédent), et de l'investissement (- 1,5 %, plus fort recul depuis le quatrième trimestre 2001). Le second trimestre aura enregistré des pics d'inflation (4 % en taux annuels en juin et juillet) pénalisant ainsi une demande des ménages restée atone. L'emploi salarié marchand non agricole a baissé au second trimestre en raison de la suppression de 45 300 emplois intérimaires, alors que ceux-ci avaient contribué à la progression de l'emploi total au premier trimestre.

¹ Le cours du pétrole a enregistré son plus haut niveau le 4 juillet 2008 (145,7 \$), puis est redescendu à 118 \$ le baril le 6 août 2008. L'indice agrégé des matières premières hors énergie (libellé en \$) se situait à 23% au dessus de son niveau atteint un an auparavant en juillet.

² Appréciation de 15 % de l'euro par rapport au dollar entre juin 2007 et juin 2008.

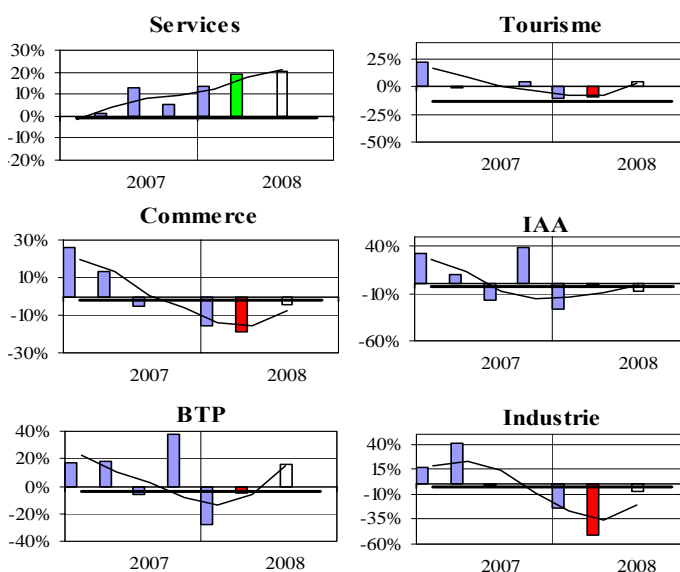
2 – Conjoncture en Guadeloupe

Au deuxième trimestre 2008, la conjoncture économique guadeloupéenne a été relativement morose, prolongeant la tendance observée depuis le début de l'année. Les professionnels de l'ensemble des secteurs, à l'exception des services aux entreprises et des industries agroalimentaires (hors industries sucrières), observent en effet un tassement de leur volume d'affaires.

Dans les secteurs du BTP et des industries, les chefs d'entreprises se trouvent confrontés à un ralentissement des commandes de chantiers publics. Par ailleurs, la flambée des cours mondiaux des matières premières¹ a contribué à la détérioration de la situation d'ensemble des deux secteurs.

La dégradation de la conjoncture économique internationale sur fond de tensions inflationnistes et de recul du pouvoir d'achat a pesé sur le moral des agents économiques. Les incertitudes quant aux orientations du projet de loi pour le développement économique de l'Outre-Mer ont également fait naître des inquiétudes chez les entrepreneurs guadeloupéens perceptibles dans la baisse très sensible des prévisions d'investissements.

Pour le troisième trimestre, les perspectives apparaissent contrastées selon les secteurs. Les professionnels du BTP, du tourisme et des services aux entreprises anticipent une reprise de leur activité tandis que les chefs d'entreprises du commerce, de l'industrie et des IAA demeurent pessimistes.



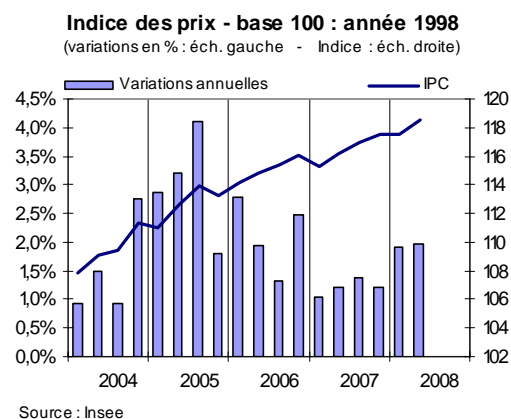
2.1 – Indicateurs macroéconomiques

Prix

A fin juin 2008, l'indice des prix s'est inscrit en hausse de 0,9 % par rapport à mars 2008 et de 2,0 % sur un an.

Sur le trimestre, la croissance des prix de l'énergie (+ 2,0 %) et des produits manufacturés (+ 1,6 %) dans le sillage de l'augmentation des postes « habillement et chaussures » (5,5 %) et « produits de santé » (2,3 %), ont contribué à cette évolution d'ensemble.

Les prix de l'alimentation et des services ont pour leur part enregistré des hausses respectives de 0,7 % et de 0,1 %.



Emploi

Au 2^{ème} trimestre 2008, la situation de l'emploi apparaît contrastée avec une progression de 2,3 % du nombre de demandeurs d'emploi en fin de mois en données CVS par rapport au 1^{er} trimestre et un repli de 1,0 % du nombre de RMIstes.

Il convient néanmoins de souligner que le nombre de demandeurs d'emploi en fin de mois a diminué de 1,6 % par rapport à juin 2007.

¹ Les cours de l'aluminium ont franchi la barre des 3 000 dollars la tonne et le prix du cuivre a pour sa part dépassé les 8 500 dollars la tonne début juillet 2008 (source : Produitdoc n°141-AFD)

Consommation des ménages

Les tensions relevées sur le pouvoir d'achat ont affecté la consommation des ménages. Dans la continuité des trois dernières enquêtes de conjoncture, les professionnels du secteur du commerce ont de nouveau enregistré une diminution de leur volume d'affaires. Les importations de biens de consommation courante et de biens d'équipements ménagers ont enregistré des baisses respectives de 4,5 % et de 23,9 % en données CVS.

Le deuxième trimestre a par ailleurs vu une légère reprise des immatriculations de véhicules de tourisme et de véhicules utilitaires respectivement de 2,1 % et de 6,0 % sur le trimestre (données CVS). En cumul annuel, elles ressortent néanmoins en repli de respectivement 9,3 % et 8,0 %.

Pour le troisième trimestre, les professionnels du commerce demeurent pessimistes quant à l'évolution de leur activité.

2.2 – Bâtiments et travaux publics/Industries

L'opinion portée par les professionnels du secteur du BTP sur l'activité au cours du deuxième trimestre s'est révélée négative confirmant le tassement de l'activité observé depuis le début de l'année.

Les statistiques relatives à la consommation de ciment, en repli de 1,8 % sur le trimestre en données CVS, corroborent cette évolution.

Les attestations du CONSUEL pour les logements et les locaux enregistrent néanmoins une croissance respectivement de 15,8 % et de 33,3 %. Il convient cependant d'interpréter ce résultat avec précaution. Les attestations étant délivrées lors de l'achèvement des constructions, les statistiques du deuxième trimestre concernent des chantiers terminés en fin d'année 2007 ou au premier trimestre 2008. Par ailleurs, si le nombre de permis de construire a enregistré une progression de 8,6 %, il est demeuré faible depuis le début de l'année (moins de 400 permis délivrés par trimestre) contre une moyenne de 1 154 permis par trimestre en 2007.

Pour le trimestre à venir, les professionnels du secteur anticipent une reprise de leur volume d'affaires. Le lancement des travaux du programme de rénovation urbaine de la ville de Pointe-à-Pitre dans le courant du mois de juillet, devrait en effet contribuer à la relance du secteur.

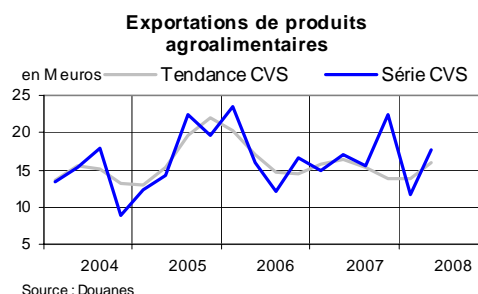
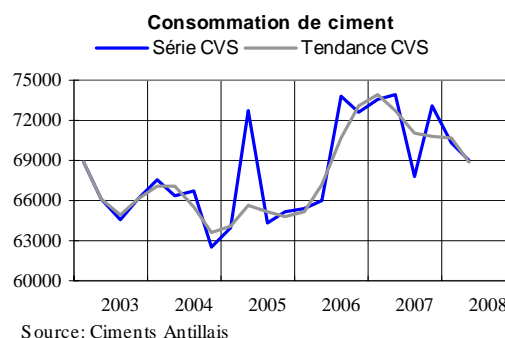
Les chefs d'entreprises du secteur de l'industrie, dont l'activité est impactée par celle du secteur du BTP, ont enregistré une diminution de leur volume d'affaires au cours du deuxième trimestre mais ne prévoient pas, pour l'heure, de reprise de leur activité.

2.3 – Industries agroalimentaires

L'activité des industries agroalimentaires est pour sa part restée relativement stable au cours du deuxième trimestre 2008.

Dans l'ensemble, les exportations de produits agroalimentaires ont enregistré une hausse trimestrielle de 52,1 %¹ en données CVS et la production d'aliments de bétail a progressé de 2,6 % en données brutes par rapport au trimestre précédent.

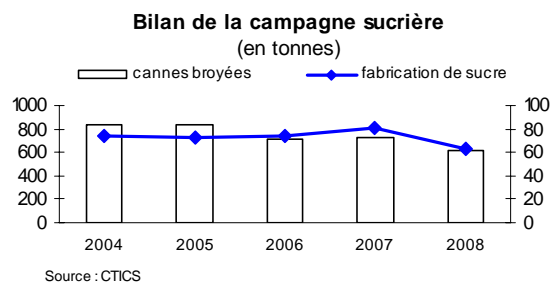
En outre, les entreprises, confrontées à la hausse du coût de leurs approvisionnements liée aux cours mondiaux des matières premières, ont été amenées à augmenter leurs prix de vente.



¹ Cette variation est expliquée par les expéditions de sucre (+ 52,5 % par rapport au trimestre précédent) issues de la campagne 2008.

Conjoncture économique

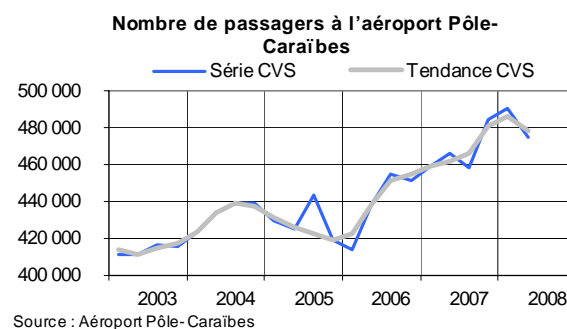
Le bilan de la campagne sucrière 2008 affiche, par rapport à l'année 2007, une diminution de 15,1 % de la quantité de cannes manipulées résultant de l'insuffisance pluviométrique conjuguée à la diminution des surfaces récoltables liée aux plantations tardives de cannes. Les conditions climatiques ont également affecté la richesse saccharine, qui s'est inscrite en repli de 0,75 point entraînant une baisse de 20,9 % de la production de sucre.



Pour le trimestre à venir, les professionnels du secteur anticipent une dégradation de leur volume d'affaires et craignent une érosion de leurs marges du fait de la hausse des prix.

2.4 – Tourisme

Passé les résultats encourageants enregistrés lors de la saison 2006-2007 à la suite de l'organisation de la Route du Rhum, les résultats des dernières enquêtes de conjoncture traduisent un tassement du courant d'affaires des entreprises du tourisme. Le deuxième trimestre 2008 s'inscrit dans cette tendance, les professionnels du secteur ayant enregistré une diminution de leur activité. Leur solde d'opinions demeure toutefois supérieur à sa moyenne de longue période.



Le trafic passagers à l'aéroport Pôle Caraïbe a accusé un repli de 3,2 % en données CVS et le nombre de passagers de croisière a diminué de 28,1 % (données CVS). A noter cependant la progression de ces deux indicateurs de respectivement 1,8 % et 5,3 % en glissement annuel.

Les chefs d'entreprises se montrent plus optimistes sur leurs prévisions d'activité pour le troisième trimestre et anticipent une reprise de leur volume d'affaires.

2.5 – Services

Après quatre trimestres consécutifs de hausse de leur activité, les professionnels des services aux entreprises enregistrent une nouvelle progression de leur volume d'affaires. Parmi les entreprises interrogées, la branche spécialisée dans le nettoyage et l'entretien aurait essentiellement profité de ce climat favorable.

Dans ce contexte, les chefs d'entreprises du secteur sont parvenus à contenir leurs charges mais déplorent toujours une dégradation de leurs trésoreries.

Selon les chefs d'entreprises du secteur, la bonne tenue de leur activité devrait se prolonger au troisième trimestre.

**Annexes
statistiques**

Note Méthodologique

L'IEDOM utilise pour réaliser son bulletin de conjoncture trimestriel :

- des données économiques quantitatives issues de sources administratives (INSEE, Douanes etc..) se rapportant aux différents secteurs d'activité et différents secteurs institutionnels (entreprises, ménages...) ainsi qu'à des grandeurs macro-économiques (prix, emploi, commerce extérieur).
- des données monétaires issues des déclarations des établissements de crédit traitées par l'IEDOM.
- les résultats de l'enquête de conjoncture que l'IEDOM réalise chaque trimestre auprès d'un échantillon d'entreprises de la région.

Les indicateurs quantitatifs et les soldes d'opinions sont présentés dans les pages qui suivent sous forme de graphiques ou de tableaux pour les cinq dernières années. Les séries présentées dans les graphiques sont corrigées des variations saisonnières (CVS). Une série qui, initialement, ne comporte aucun caractère saisonnier est présentée comme une série CVS à coefficients nuls. Les séries présentées dans les tableaux sont des données brutes.

Méthode de l'enquête de conjoncture

La majorité des questions de l'enquête de conjoncture sont qualitatives et à trois modalités (les modalités de réponses étant de la forme : "amélioration", " stabilité " ou " dégradation"). Les réponses à ce type de question sont exploitées sous la forme d'un solde d'opinions, qui représente la différence entre le pourcentage de réponses positives ("amélioration") et le pourcentage de réponses négatives ("dégradation"). Plus précisément, pour chaque secteur, les soldes d'opinions sont estimés à partir des réponses individuelles pondérées par l'effectif des entreprises répondantes. Pour le calcul de la vue d'ensemble, les résultats de chaque secteur sont agrégés en tenant compte de leur poids respectif dans l'économie en termes d'emploi.

Le traitement de l'enquête de conjoncture a été révisé en 2007 afin de mieux appréhender l'évolution de l'économie. Ainsi, deux critères sont dorénavant utilisées pour classer les entreprises interrogées : leur secteur d'activité et leur taille (en terme d'effectifs salariés) contre un seul auparavant (secteur d'activité). Cela permet dans le traitement des soldes d'opinion de donner un poids, aux opinions exprimées par les chefs de petites entreprises, proportionnel à l'importance de cette population d'entreprises en termes d'effectifs. En effet, la pondération par les effectifs dépend à la fois du secteur mais aussi de la classe de taille.

Avertissement : interprétation des soldes d'opinions

Les soldes d'opinions doivent être interprétés en évolution. En effet, un solde négatif à la réponse sur l'activité passée (c'est-à-dire, si le nombre des chefs d'entreprises qui répondent que leur activité s'est dégradée est supérieur à ceux qui répondent que leur activité s'est améliorée) ne signifie pas nécessairement que l'activité a diminué. Elle peut très bien être en augmentation si le nombre de chefs d'entreprises qui répondent négativement est en diminution par rapport au trimestre précédent. Chaque réponse ne prend donc sa pleine signification que rapprochée de celles qui ont été faites aux enquêtes précédentes. De la même façon, les présentations font référence à la moyenne de longue période. Les chefs d'entreprises fournissent des réponses qualitatives, c'est-à-dire partiellement subjectives. Or ces derniers sont de nature plus ou moins optimistes de sorte que les enquêtes selon les secteurs peuvent présenter des « biais » introduits par un excès d'optimisme ou de prudence. La référence à une moyenne de longue période en complément d'une analyse en évolution permet de tenir compte de ce « biais » dans l'interprétation des réponses.

Sommaire

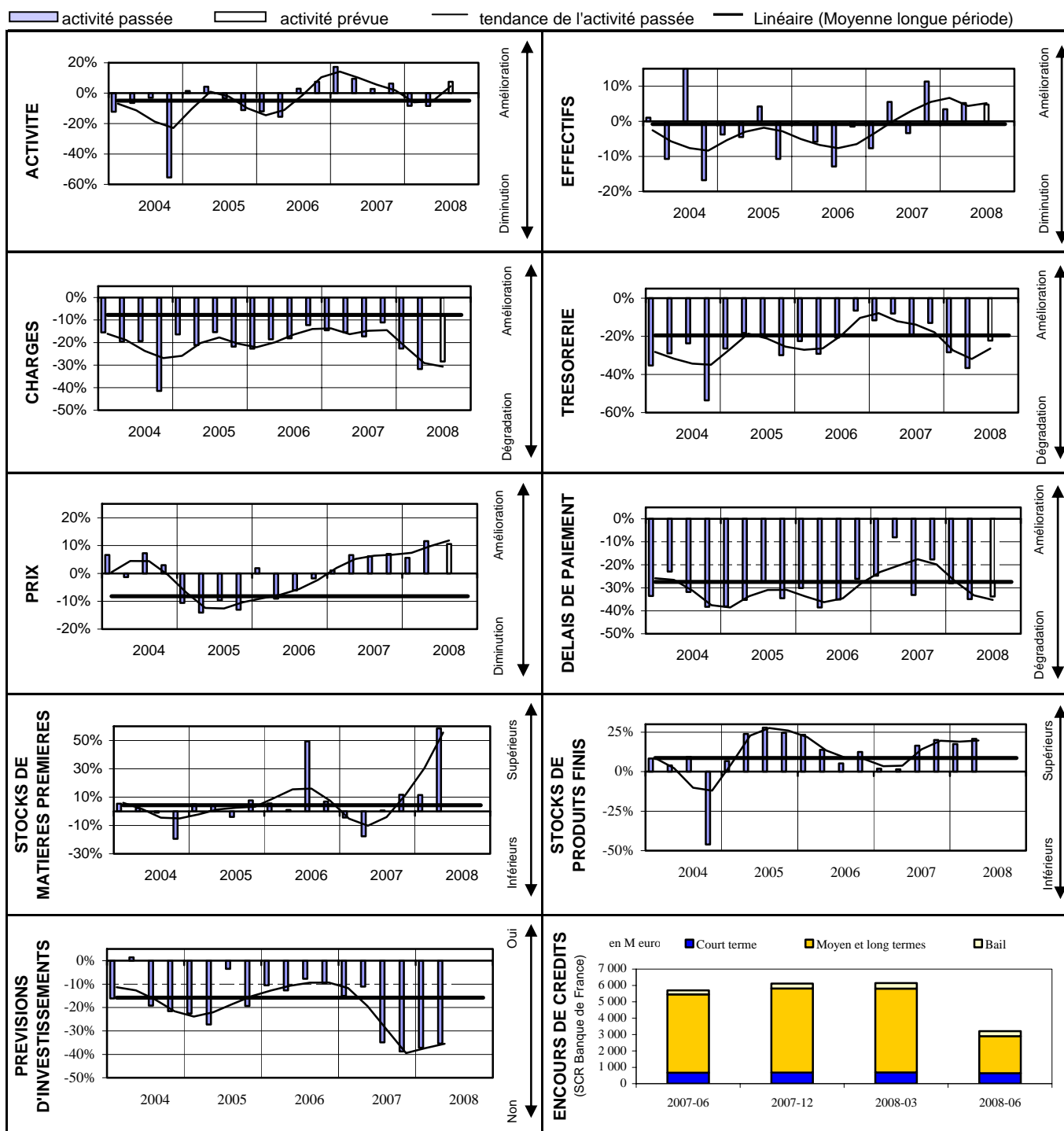
I. L'évolution de la conjoncture	11
Vue d'ensemble	11
1. Les entreprises	12
1.1 L'offre de biens et services par secteur	12
1.1.1 Agriculture, élevage et pêche.....	12
1.1.2 Industrie agro-alimentaire.....	13
1.1.3 Autres industries.....	15
1.1.4 Bâtiment et travaux publics.....	16
1.1.5 Hôtellerie - Tourisme.....	18
1.1.6 Services aux entreprises.....	19
1.1.7 Le commerce.....	20
1.2 L'investissement des entreprises	21
1.3 Les conditions de financement des entreprises	21
1.4 La vulnérabilité des entreprises	22
2. Les ménages	23
2.1 La consommation des ménages	23
2.2 L'investissement des ménages	23
2.3 La vulnérabilité des ménages	24
3. Indicateurs macro-économiques	25

I. L'évolution de la conjoncture

- Vue d'ensemble
1. Les entreprises
 2. Les ménages
 3. Indicateurs macro-économiques

Vue d'ensemble

Soldes d'opinions des dirigeants d'entreprises au 30 juin 2008 ¹

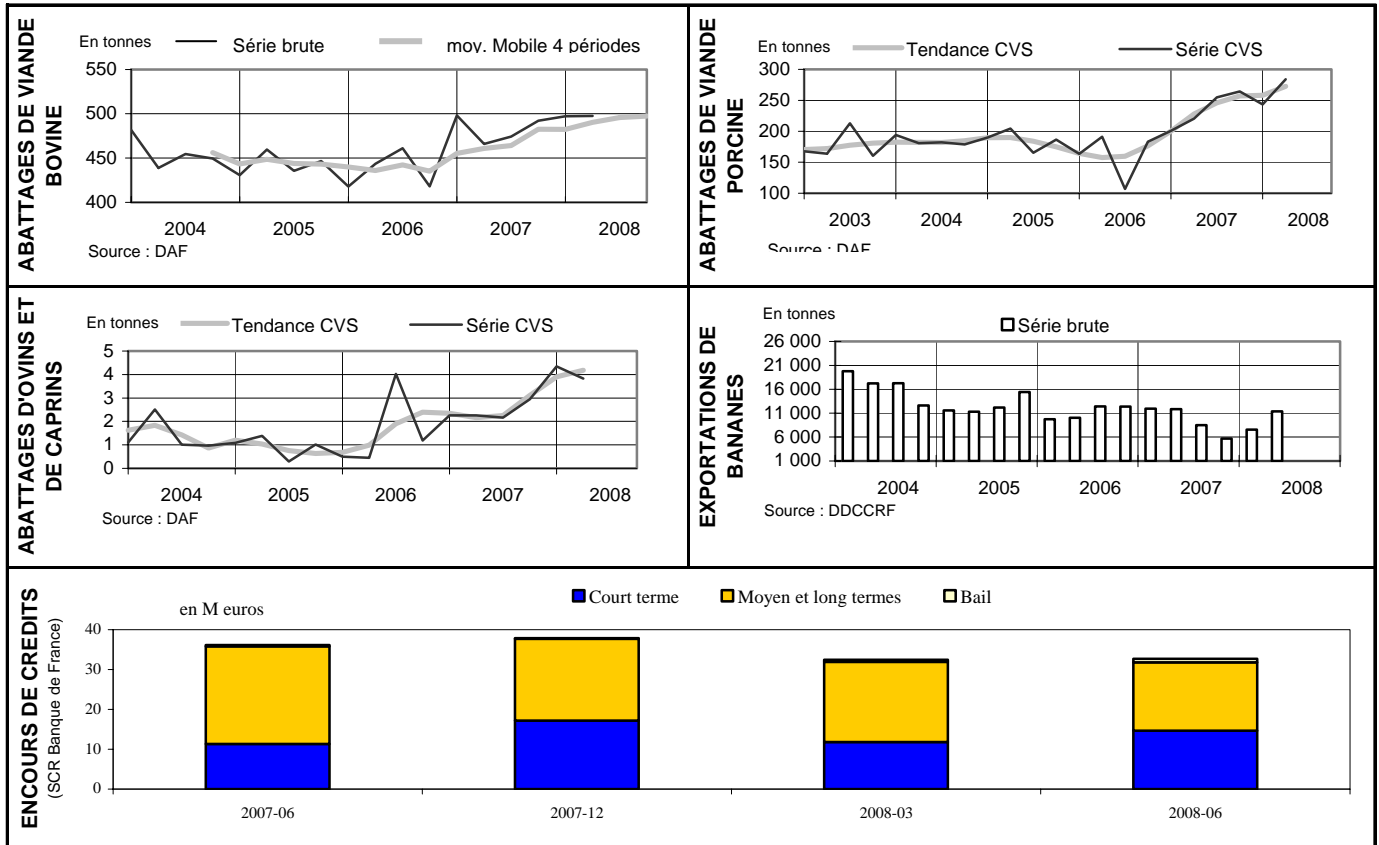


¹ La courbe des réalisations retranscrit les soldes d'opinions relatifs au trimestre écoulé, corrigés des variations saisonnières. La courbe des prévisions a été établie à partir des opinions des chefs d'entreprises pour le trimestre à venir, corrigées des variations saisonnières.

1. Les entreprises

1.1 L'offre de biens et services par secteur

1.1.1 Agriculture, élevage, pêche

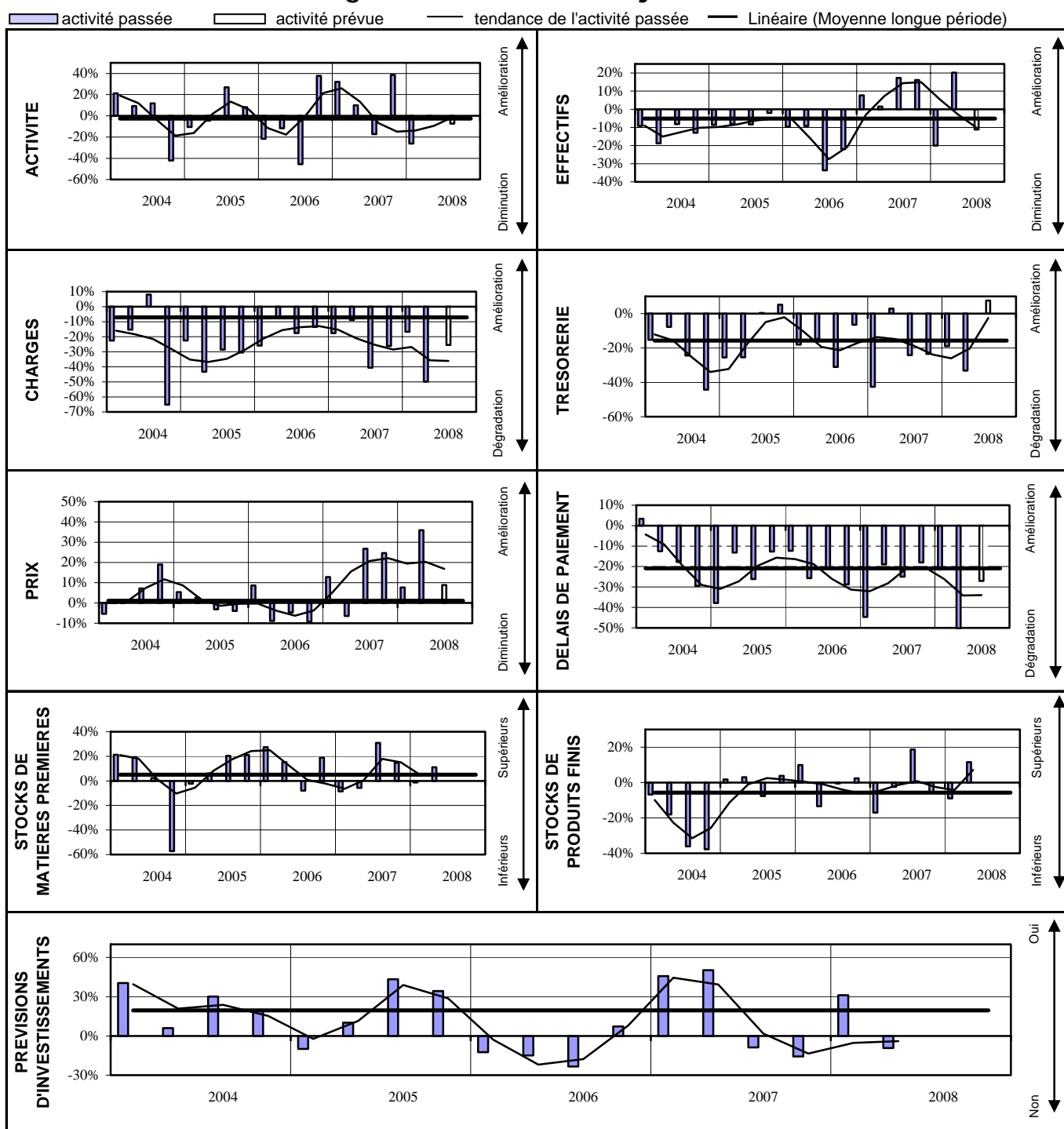


DONNEES CHIFFREES (données brutes)

	2T04	2T05	2T06	2T07	3T07	4T07	1T08	2T08	2T08/1T08	Cumul 08	∑08/∑07
Abattages de viande bovine (en tonnes)	439	460	444	466	474	492	497	498	0,1%	995	3,2%
Abattages de viande porcine (en tonnes)	160	181	170	196	230	364	202	254	25,8%	456	25,3%
Abattages d'ovins et caprins (en tonnes)	3	2	1	2	2	3	4	4	-1,4%	8	82,0%
<i>Source : DAF</i>											
Exportations de bananes (en tonnes)	17 243	11 296	10 030	11 833	8 487	5 666	7 541	11 351	50,5%	18 892	-20,5%
<i>Source : DDCCRF</i>											

1.1.2 Industries agroalimentaires

Soldes d'opinions des dirigeants d'entreprises du secteur « Agroalimentaire » au 30 juin 2008

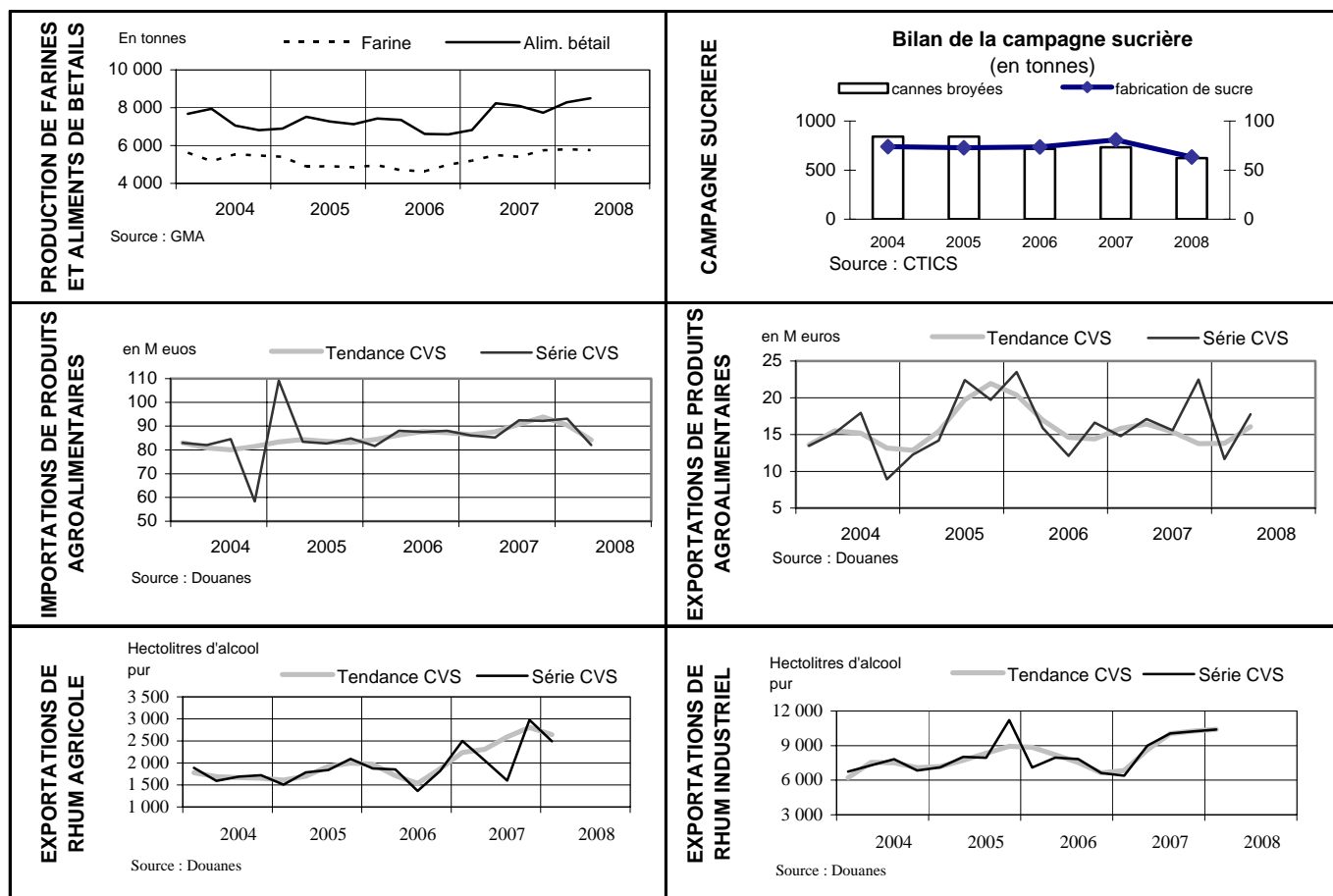


DONNEES CHIFFREES (données brutes)

	2T04	2T05	2T06	2T07	3T07	4T07	1T08	2T08	2T08/1T08	Cumul 08	Σ08/Σ07
Production de farines (Milliers de tonnes)	5 169	4 886	4 700	5 488	5 403	5 750	5 796	5 756	-0,7%	11 552	8,0%
Production d'aliments de bétail (Milliers de tonnes)	7 942	7 510	7 349	8 233	8 095	7 733	8 281	8 496	2,6%	16 777	11,5%

Source : Grands Moulins des Antilles

Conjoncture économique

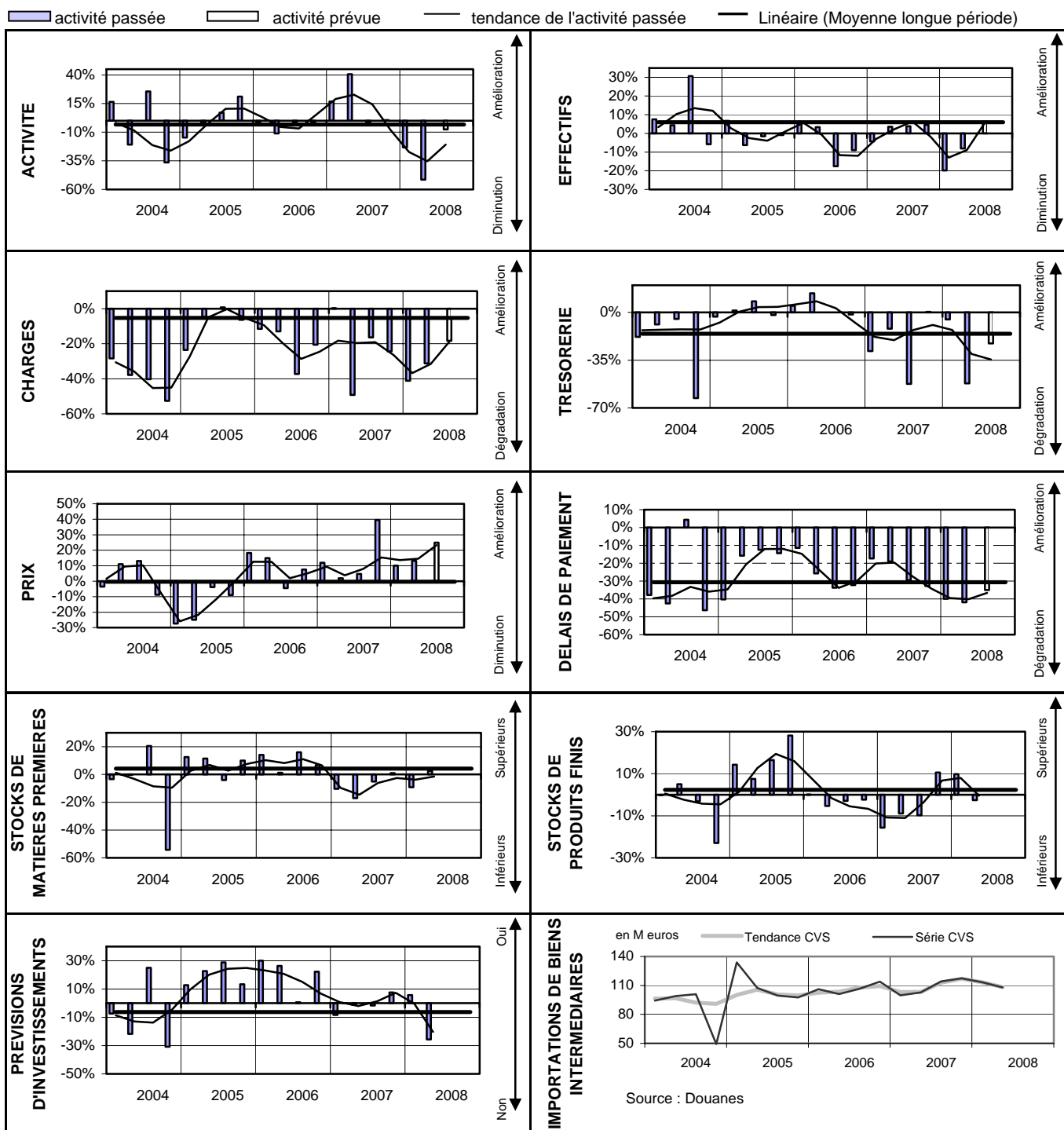


DONNEES CHIFFREES (données brutes)

	2004		2005		2006		2007		2008		$\Sigma 08/\Sigma 07$
Cannes manipulées (Milliers de tonnes)	841,6		841,1		716,9		732,5		622,2		-15,1%
Production de sucre (Milliers de tonnes)	74,0		72,8		73,7		80,8		63,5		-21,5%
Rendement industriel (en %)	8,8%		8,7%		10,3%		11,0%		10,2%		-0,8
<i>Source : Syndicat des producteurs exportateurs de sucre et de rhum</i>											
	2T04	2T05	2T06	2T07	3T07	4T07	1T08	2T08	2T08/1T08	Cumul 08	$\Sigma 08/\Sigma 07$
Importations de produits agroalimentaires (Millions d'euros)	80	81	84	81	91	98	93	77	-17,0%	171	-4,1%
Exportations de produits agroalimentaires (Millions d'euros)	28	25	29	31	20	9	6	32	405,1%	38	4,3%
Exportations de rhum agricole (Hectolitres d'Alcool Pur)	2 335	2 747	2 924	3 226	1 055	2 457	2 394	-	ND	2 394	1,7%
Exportations de rhum industriel (HAP)	10 054	11 217	11 358	12 600	8 340	7 056	11 577	-	ND	11 577	49,1%
<i>Source : Douanes</i>											

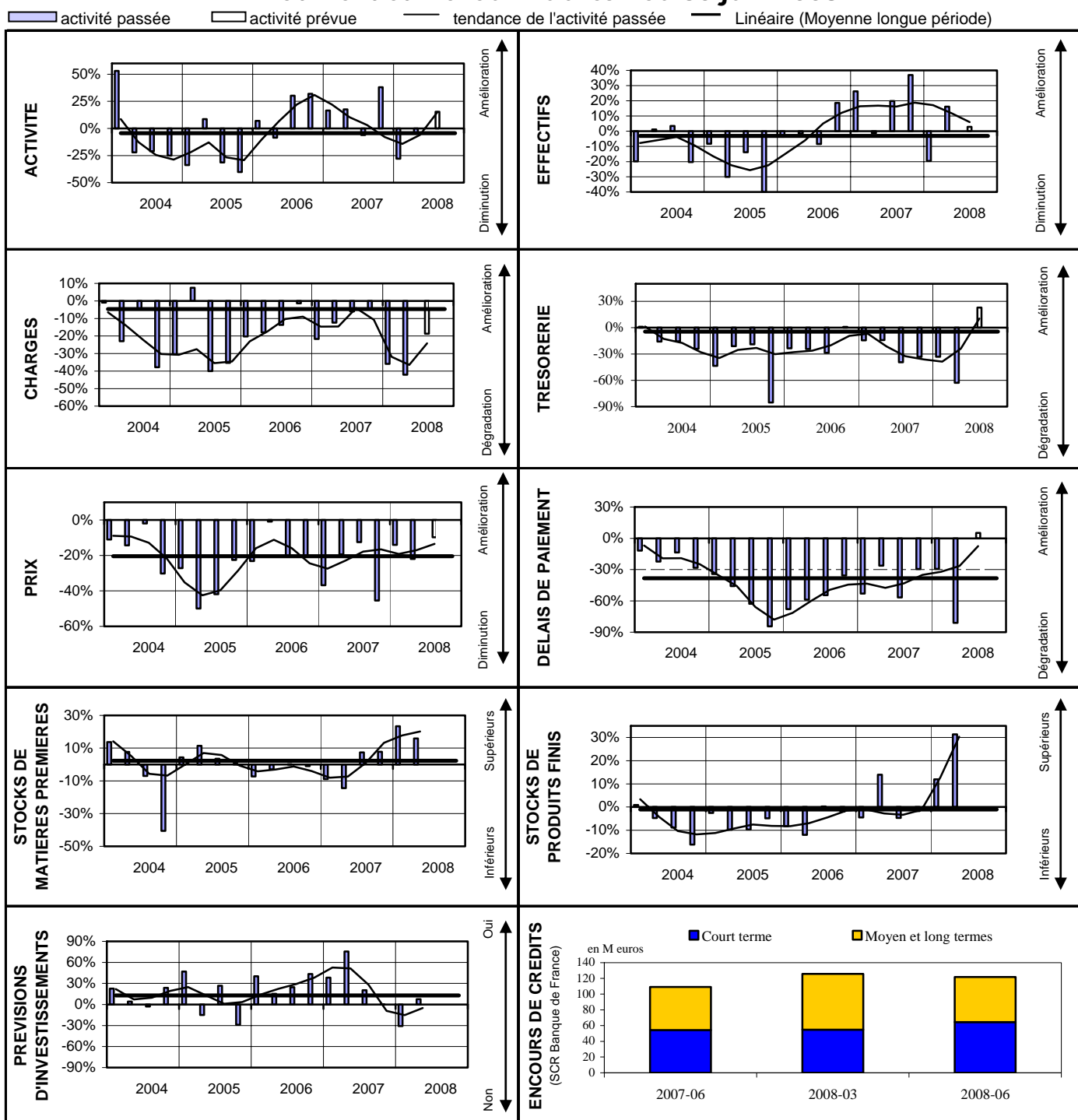
1.1.3 Autres Industries

Soldes d'opinions des dirigeants d'entreprises du secteur « Autres Industries » au 30 juin 2008



1.1.4 Bâtiment et Travaux publics

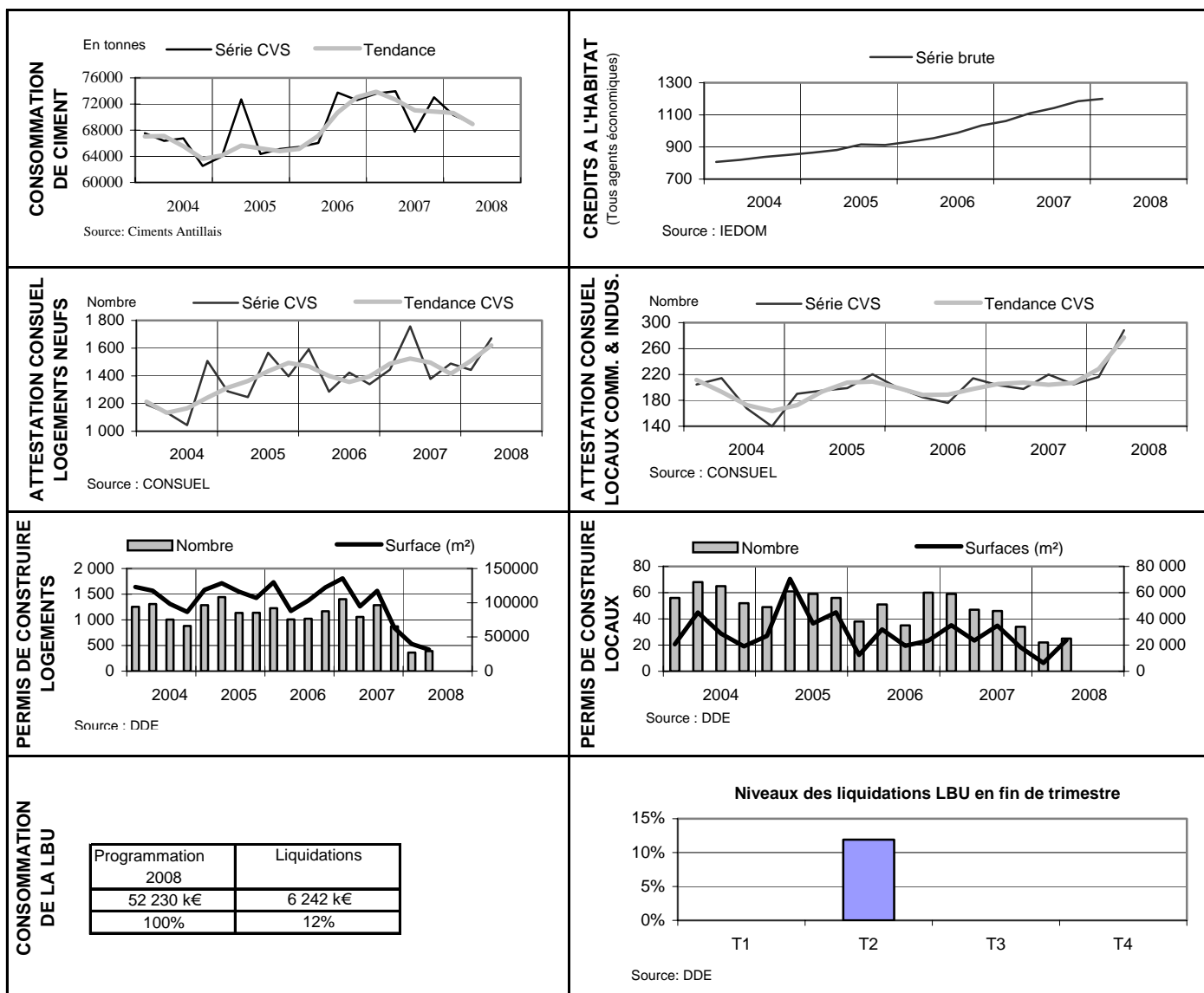
Soldes d'opinions des dirigeants d'entreprises du secteur " Bâtiment et Travaux Publics " au 30 juin 2008



DONNEES CHIFFREES (données brutes)

	2T04	2T05	2T06	2T07	3T07	4T07	1T08	2T08	2T08/1T08	Cumul 08	∑08/∑07
Consommation de ciment (tonnes)	66 880	73 618	67 333	75 390	69 971	71 751	67 937	70 541	3,8%	138 478	-5,6%
<i>Source : Lafarges ciments anillais</i>											
	mars-03	mars-04	mars-05	mars-06	mars-07	juin-07	sept-07	déc-07	mars-08	3-08/12-07	3-08/3-07
Crédits à l'habitat (millions d'euros)	803	831	875	954	1 070	1 103	1 151	1 215	1 254	3,2%	17,3%
<i>Source : IEDOM</i>											

Conjoncture économique

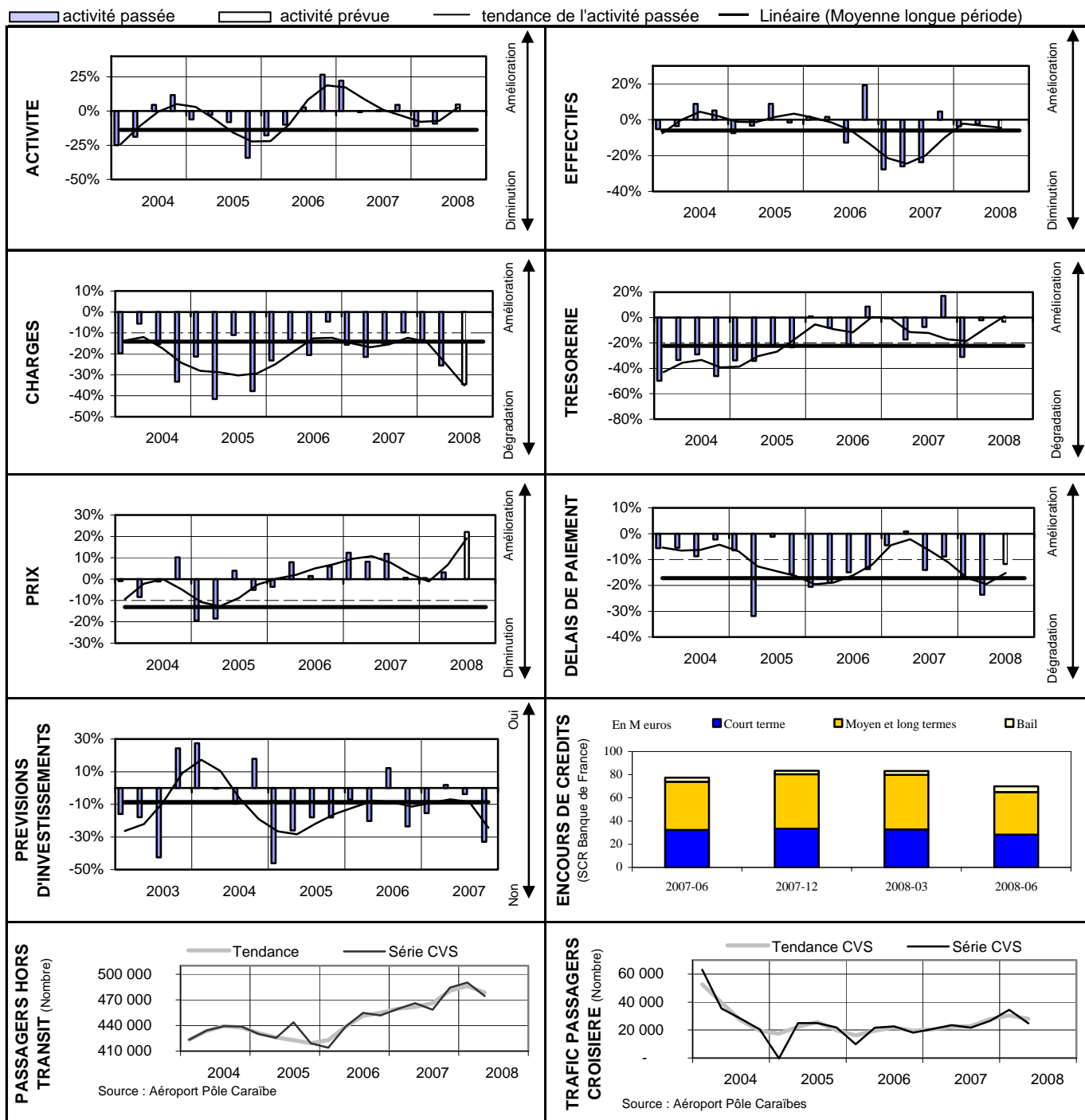


DONNEES CHIFFREES (données brutes)

	2T04	2T05	2T06	2T07	3T07	4T07	1T08	2T08	2T08/1T08	Cumul 08	?08/?07
Attestation sur logements neufs (nombre)	1 193	1 312	1 357	1 833	1 315	1 525	1 391	1 755	26,2%	3 146	-2,4%
Attestations sur locaux neufs (nombre)	202	184	173	185	195	261	198	274	38,4%	472	27,2%
<i>Source : Consuel</i>											
Permis de construire logements (nombre)	1 309	1 444	1 008	1 056	1 286	872	361	392	8,6%	753	-69,4%
Permis de construire locaux (nombre)	68	61	51	47	46	34	22	25	13,6%	47	-55,7%
<i>Source : DDE</i>											
	juin 03	juin 04	juin 05	juin 06	juin 07	sept 07	déc 07	mars 08	juin 08	6-08/3-08	6-08/6-07
Consommation de la LBU (%)	ND	ND	11,3%	6,5%	13,5%	30%	100%	0,0%	11,9%	11,9	-1,6
<i>Source : DDE</i>											

1.1.5 Hôtellerie - Tourisme

Soldes d'opinions des dirigeants d'entreprises du secteur « Hôtellerie et Tourisme » au 30 juin 2008



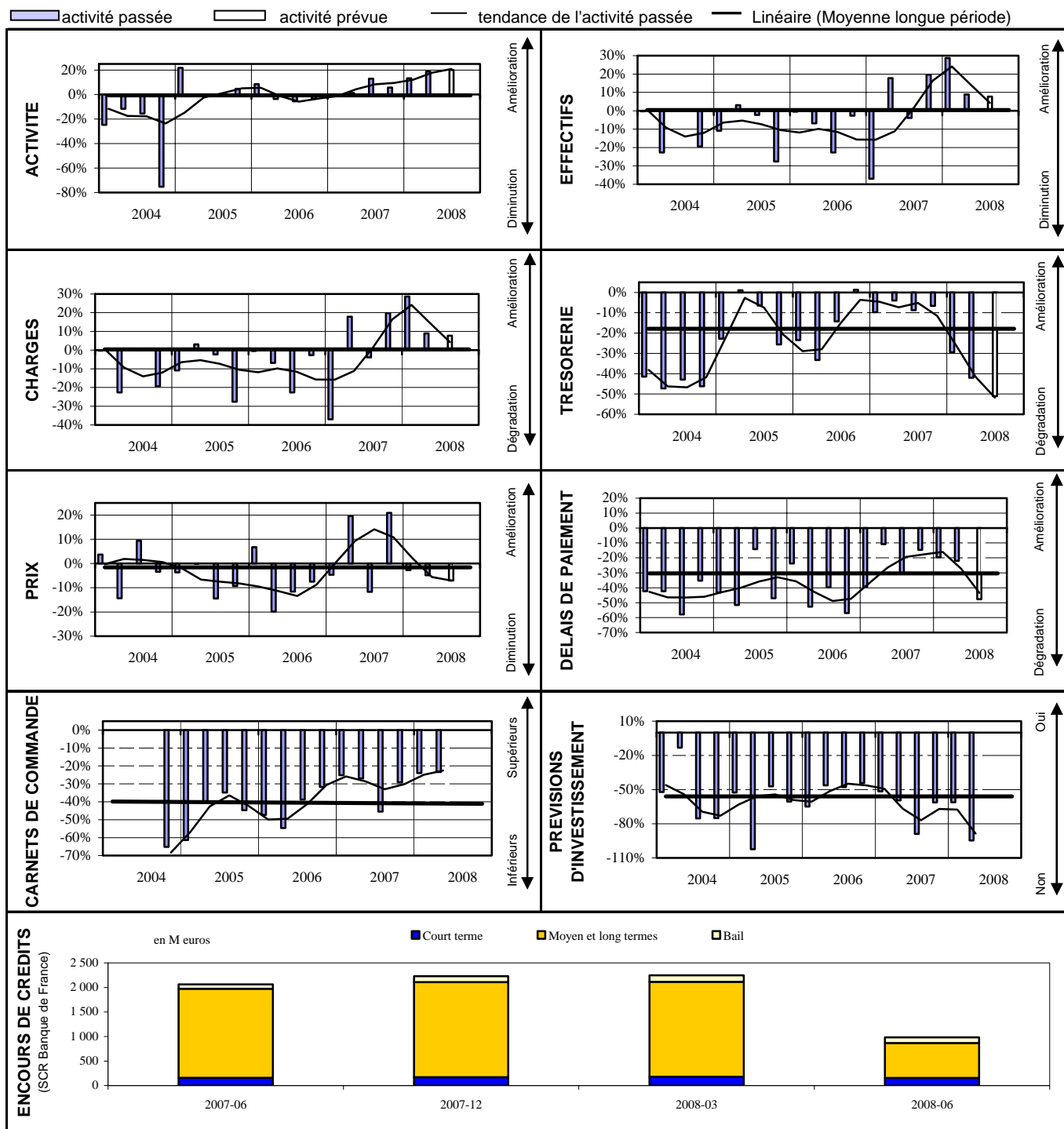
DONNEES CHIFFREES (données brutes)

	2T04	2T05	2T06	2T07	3T07	4T07	1T08	2T08	2T08/1T08	Cumul 08	∑08/∑07
Trafic passagers hors transit (Nombre)	406 765	400 003	413 500	440 253	492 108	417 228	549 851	447 824	-18,6%	997 675	4,5%
Trafic passagers de croisière (Nombre)	17 037	9 657	8 481	11 391	0	22 094	72 819	12 221	-83,2%	85 040	21,9%

Source : Aéroport Pôle Caraïbes

1.1.6 Services aux entreprises

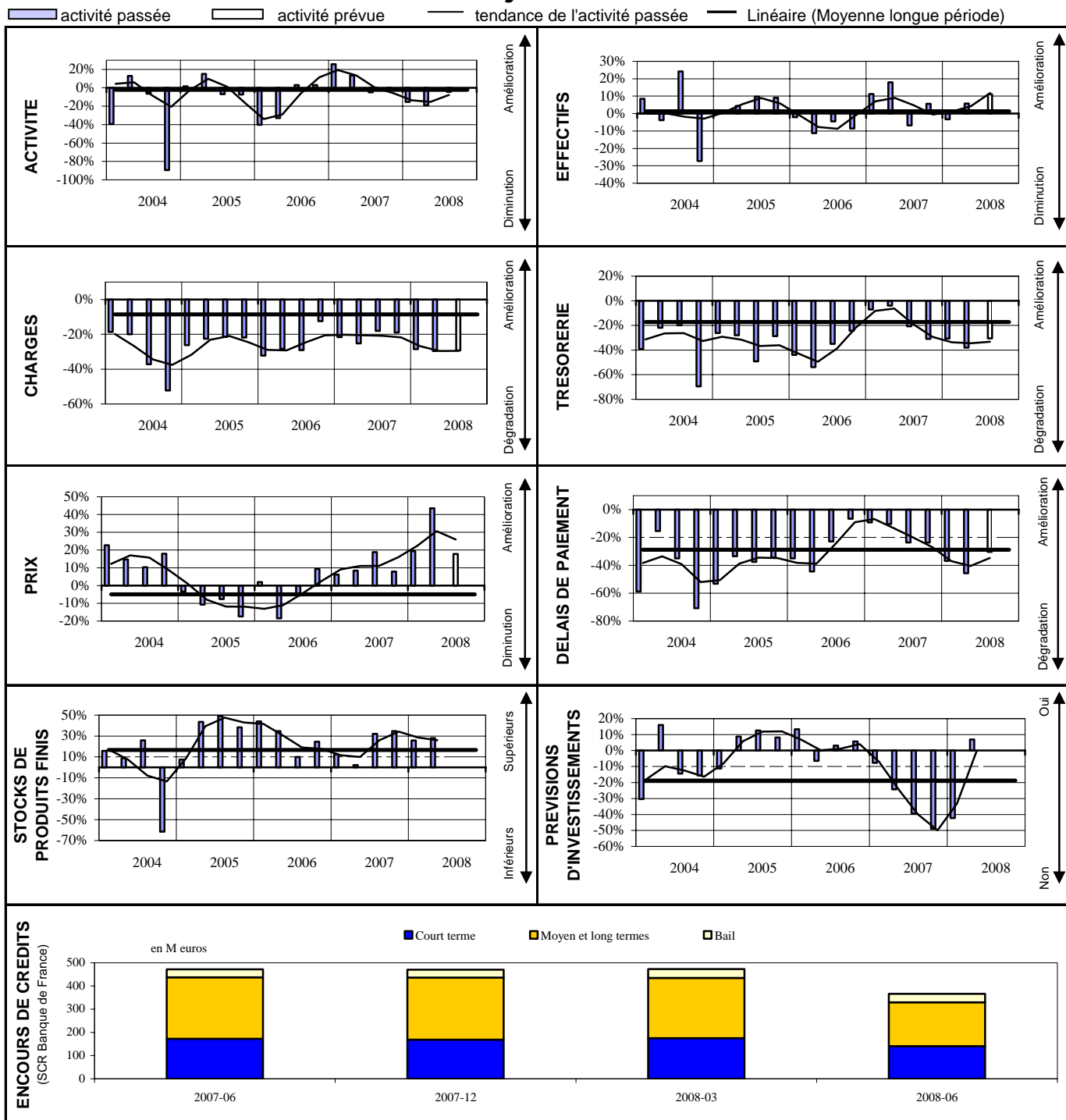
Soldes d'opinions bruts des dirigeants d'entreprises du secteur des « Services aux entreprises »¹ au 30 juin 2008



¹ La courbe des réalisations retranscrit des soldes d'opinion relatifs au trimestre écoulé, corrigée des variations saisonnières. La courbe des prévisions a été établie à partir des opinions des chefs d'entreprises pour le trimestre à venir, corrigées des variations saisonnières.

1.1.7 Le commerce

Soldes d'opinions des dirigeants d'entreprises du secteur « Commerce » au 30 juin 2008

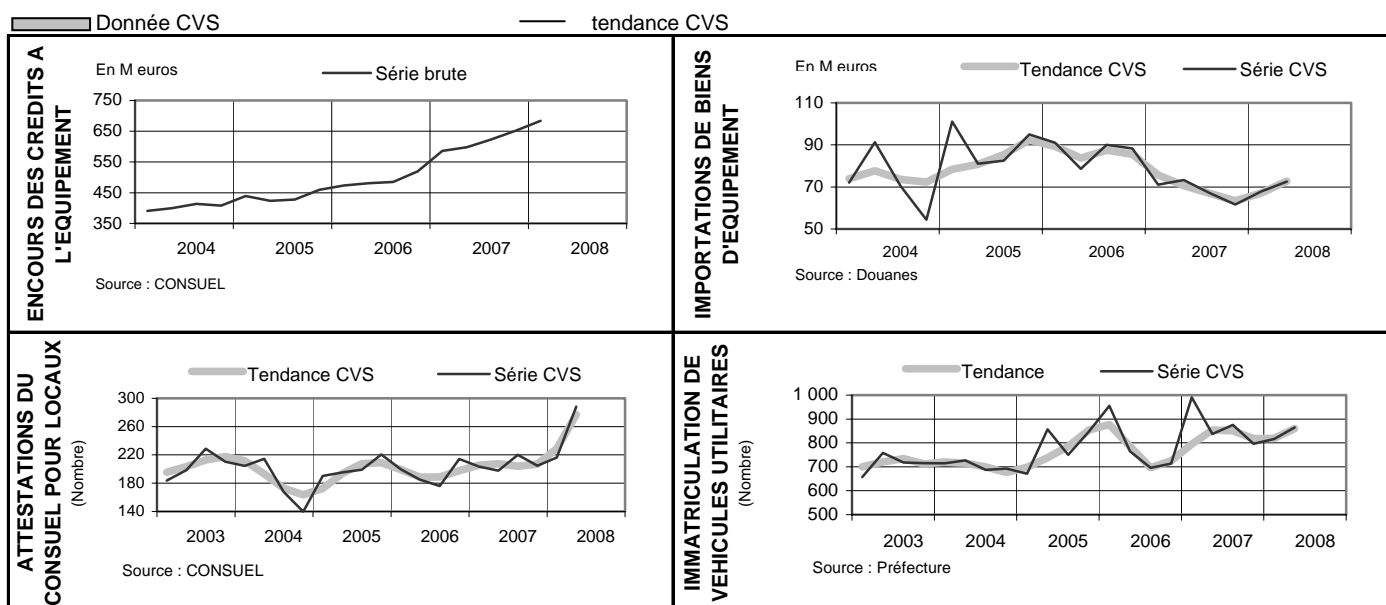


DONNEES CHIFFREES (données brutes)

	2T04	2T05	2T06	2T07	3T07	4T07	1T08	2T08	2T08/1T08	Cumul 08	∑08/∑07
Immatriculations de véhicules de tourisme neufs (Nombre)	3 594	4 143	3 560	3 703	3 233	3 326	4 434	3 698	-16,6%	8 132	-9,9%
Immatriculations de véhicules utilitaires neufs (Nombre)	808	973	884	970	780	754	821	1 002	22,0%	1 823	-6,8%

Source : Préfecture

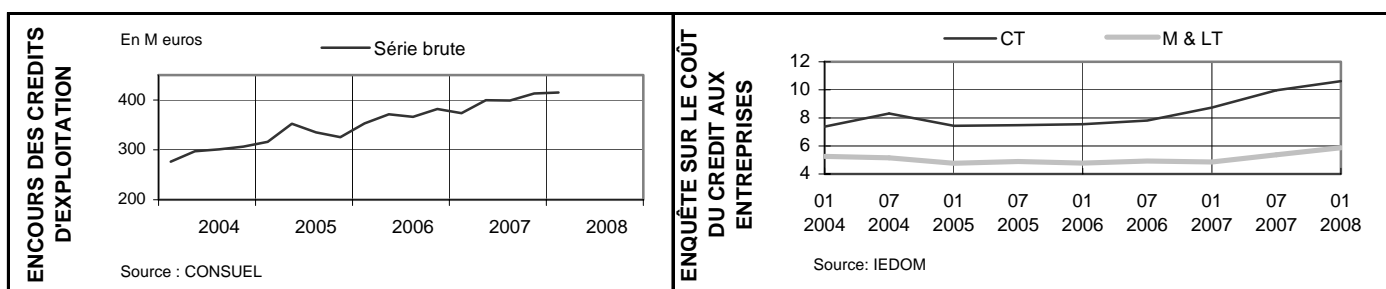
1.2 L'investissement des entreprises



DONNEES CHIFFREES (données brutes)

	mars-03	mars-04	mars-05	mars-06	mars-07	juin-07	sept-07	déc-07	mars-08	3-08/12-07	3-08/3-07
Encours de crédits à l'équipement (Millions €)	385	382	414	428	543	574	586	598	623	4,2%	14,7%
<i>Source : IEDOM</i>											
	2T04	2T05	2T06	2T07	3T07	4T07	1T08	2T08	2T08/1T08	Cumul 08	Σ08/Σ07
Importations de biens d'équipement (Millions €)	78	68	65	60	59	78	70	59	-15,9%	128	-2,3%
<i>Source : Douanes</i>											
Attestations sur locaux neufs (Nombre)	202	184	173	185	195	261	198	274	38,4%	472	27,2%
<i>Source : Consuel</i>											
Immatriculations de véhicules utilitaires neufs (Nombre)	808	973	884	970	780	754	821	1 002	22,0%	1 823	-6,8%
<i>Source : Préfecture</i>											

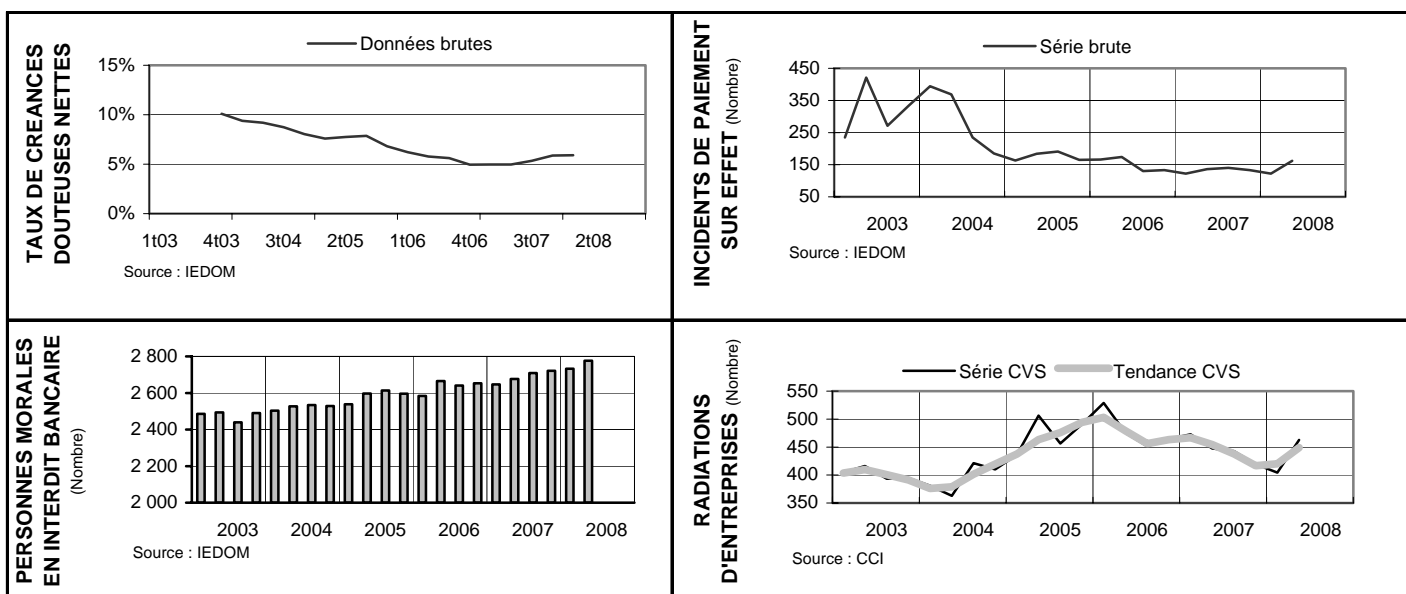
1.3 Les conditions de financement des entreprises



DONNEES CHIFFREES (données brutes)

	mars-03	mars-04	mars-05	mars-06	mars-07	juin-07	sept-07	déc-07	mars-08	3-08/12-07	3-08/3-07
Encours des crédits d'exploitation (Millions €)	234	252	301	335	366	382	374	398	397	-0,3%	8,5%
<i>Source : IEDOM</i>											

1.4 La vulnérabilité des entreprises

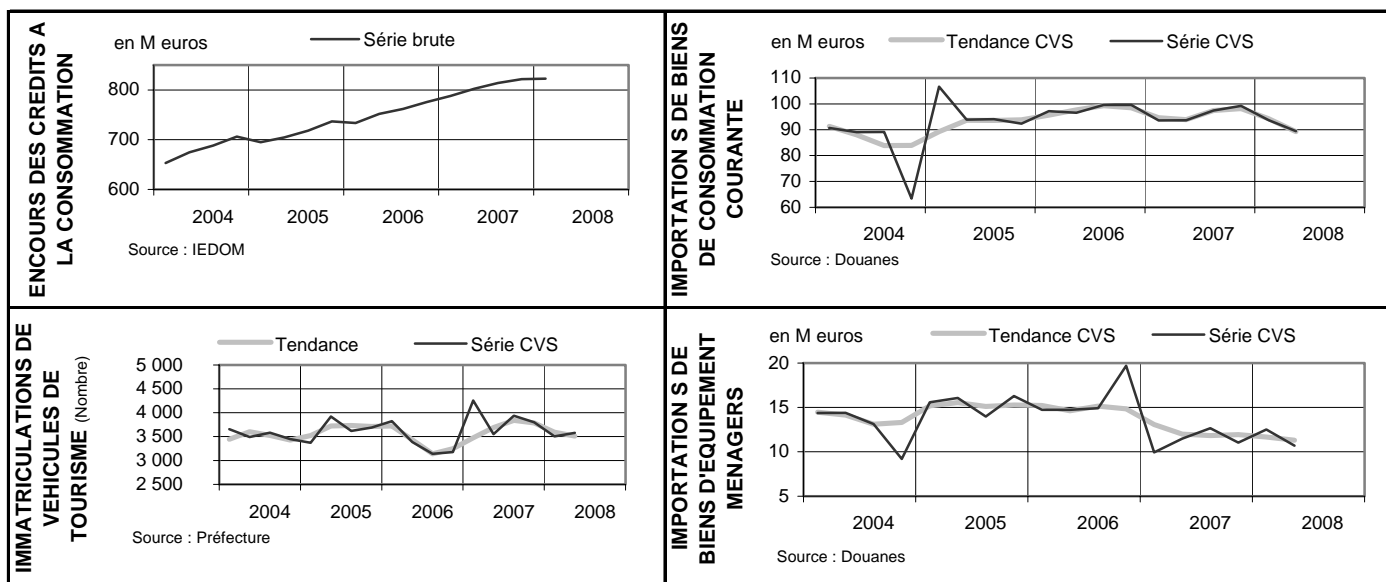


DONNEES CHIFFREES (données brutes)

	mars-03	mars-04	mars-05	mars-06	mars-07	juin 07	sept 07	déc 07	mars 08	3-08/12-07	3-08/3-07
Taux de créances douteuses nettes (%) <i>Source : IEDOM</i>	ND	9,4%	7,6%	6,2%	5,0%	5,0%	5,3%	5,9%	5,9%	0,0	0,9
Incidents de paiement sur effet (en nombre) <i>Source : IEDOM</i>	2T04	2T05	2T06	2T07	3T07	4T07	1T08	2T08	2T08/1T08	Cumul 08	?08/?07
Radiations d'entreprises (Nombre) <i>Source : CCI</i>	369	184	174	136	140	133	122	162	32,8%	284	19,1%
Personnes morales en interdit bancaire (Nombre) <i>Source : IEDOM</i>	342	486	457	431	399	424	460	447	-2,8%	907	-5,3%
	juin-03	juin-04	juin-05	juin-06	juin-07	sept-07	déc-07	mars-08	juin-08	6-08/3-08	6-08/6-07
	2 494	2 527	2 597	2 665	2 721	2 709	2 721	2 733	2 776	1,6%	3,7%

2. Les ménages

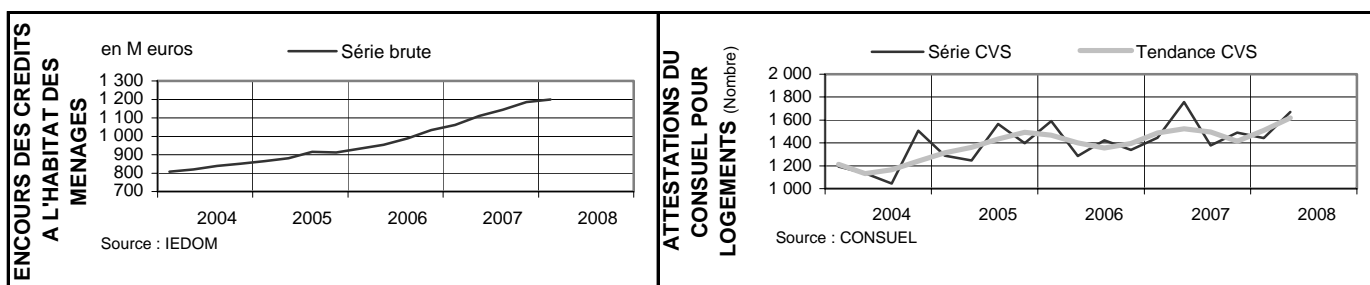
2.1 La consommation des ménages



DONNEES CHIFFREES (données brutes)

	mars-03	mars-04	mars-05	mars-06	mars-07	juin-07	sept-07	déc-07	mars-08	3-08/12-07	3-08/3-07
Encours de crédits à la consommation (Millions d'euros) <i>Source : IEDOM</i>	634	665	688	725	781	794	805	822	823	0,1%	5,3%
	2T04	2T05	2T06	2T07	3T07	4T07	1T08	2T08	2T08/1T08	Cumul 08	∑08/∑07
Importations de biens de consommation (Millions d'euros) <i>Source : Douanes</i>	92	97	99	95	95	105	89	91	1,8%	180	-4,8%
Immatriculations de véhicules de tourisme neufs (Nombre) <i>Source : Préfecture</i>	3 594	4 143	3 560	3 703	3 233	3 326	4 434	3 698	-16,6%	8 132	-9,9%

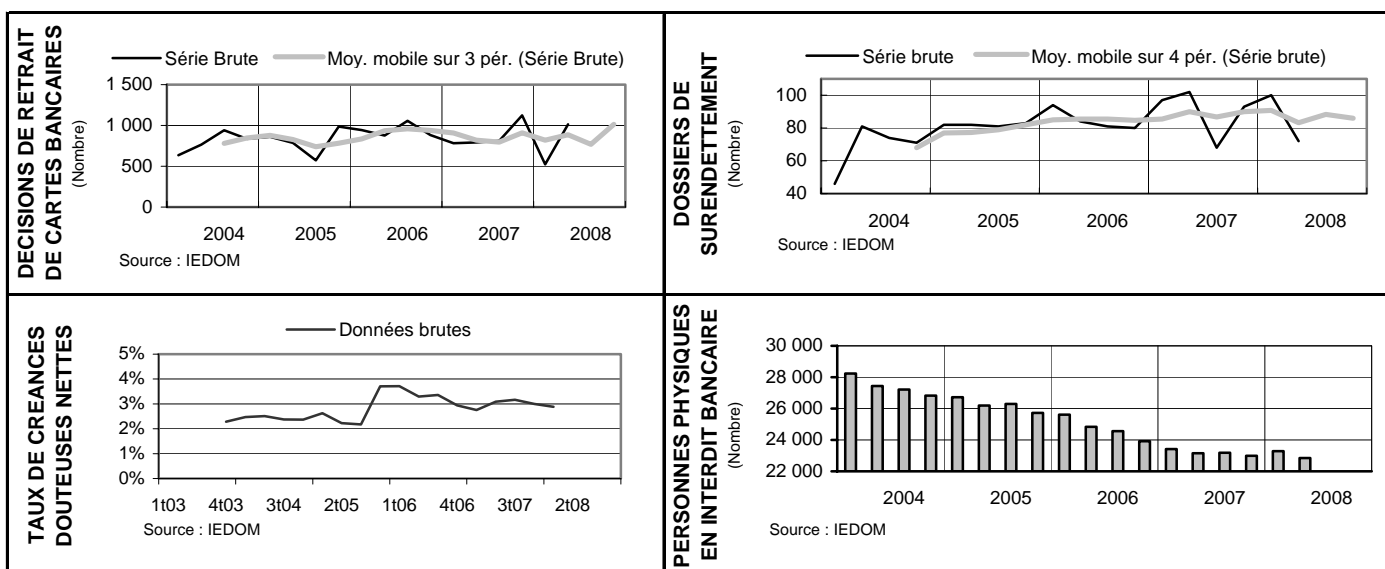
2.2 L'investissement des ménages



DONNEES CHIFFREES (données brutes)

	mars-03	mars-04	mars-05	mars-06	mars-07	juin-07	sept-07	déc-07	mars-08	3-08/12-07	3-08/3-07
Encours de crédits à l'habitat (Millions d'euros) <i>Source : IEDOM</i>	47	45	47	41	44	43	44	40	39	-3,1%	-11,1%
	2T04	2T05	2T06	2T07	3T07	4T07	1T08	2T08	2T08/1T08	Cumul 08	6-08/6-07
Attestation sur logements neufs (nombre) <i>Source : Consuel</i>	1193	1312	1357	1833	1315	1525	1391	1755	26,2%	3146	-2,4%

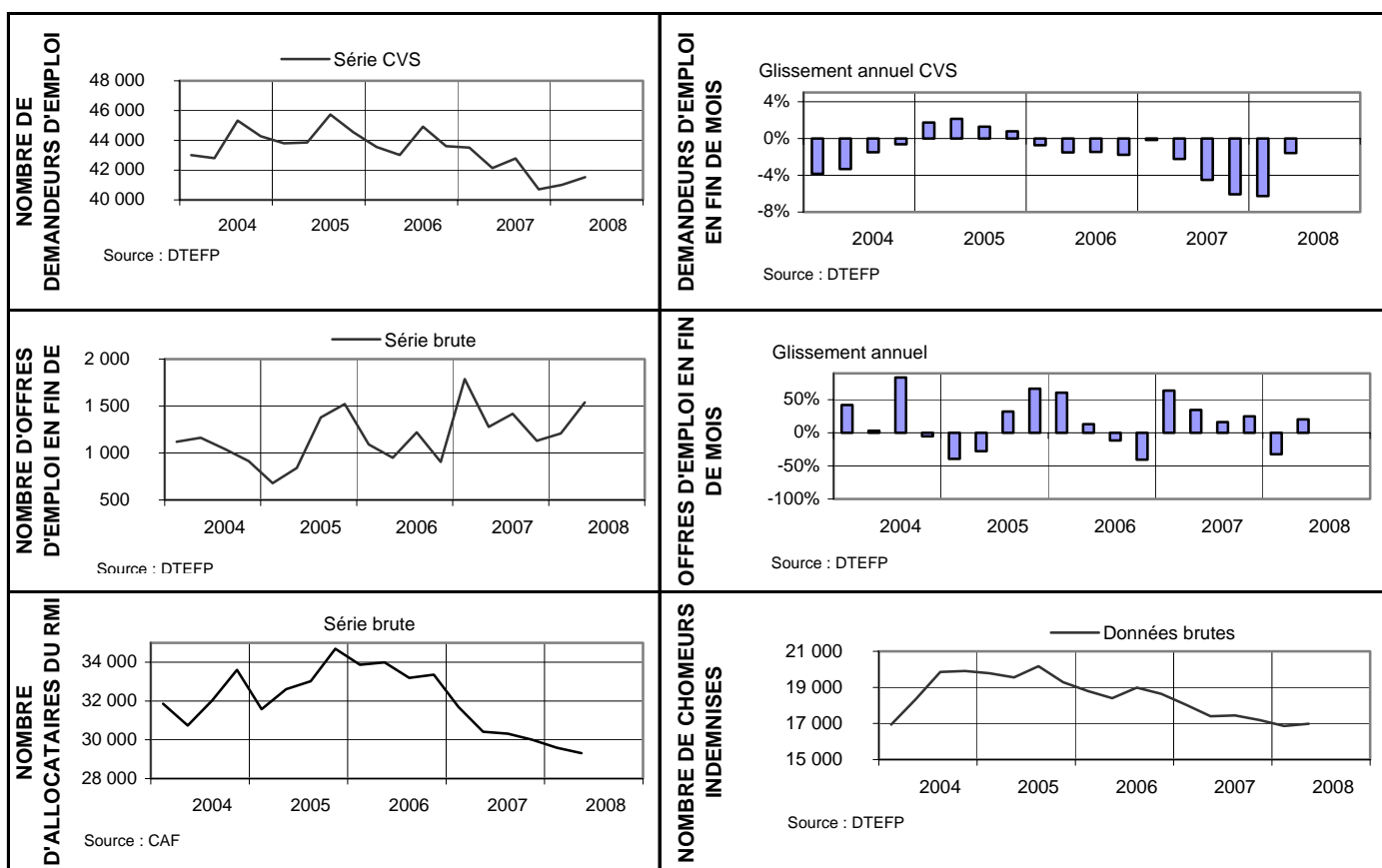
2.3 La vulnérabilité des ménages



DONNEES CHIFFREES (données brutes)

	mars-03	mars-04	mars-05	mars-06	mars-07	juin-07	sept-07	déc-07	mars-08	3-08/12-07	3-08/3-07
Taux de créances douteuses nettes (%)	ND	2,5%	2,6%	3,7%	4,0%	3,1%	3,2%	3,0%	2,9%	-0,1	-1,1
<i>Source : IEDOM</i>											
	2T04	2T05	2T06	2T07	3T07	4T07	1T08	2T08	2T08/1T08	Cumul 08	708/707
Dossiers reçus à la commission de surendettement (Nombre)	81	82	84	102	68	93	100	72	-28,0%	172	-13,6%
Décisions de retrait de cartes bancaires (Nombre)	764	787	876	792	811	1124	523	1014	93,9%	1 537	-2,4%
<i>Source : IEDOM</i>											
	juin-03	juin-04	juin-05	juin-06	juin-07	sept-07	déc-07	mars-08	juin-08	6-08/3-08	6-08/6-07
Personnes physiques en interdit bancaire (Nombre)	28 263	27 441	26 197	24 836	22 986	23 181	22 986	23 282	22 846	-1,9%	-1,3%
<i>Source : IEDOM</i>											

3. Les indicateurs macro-économiques

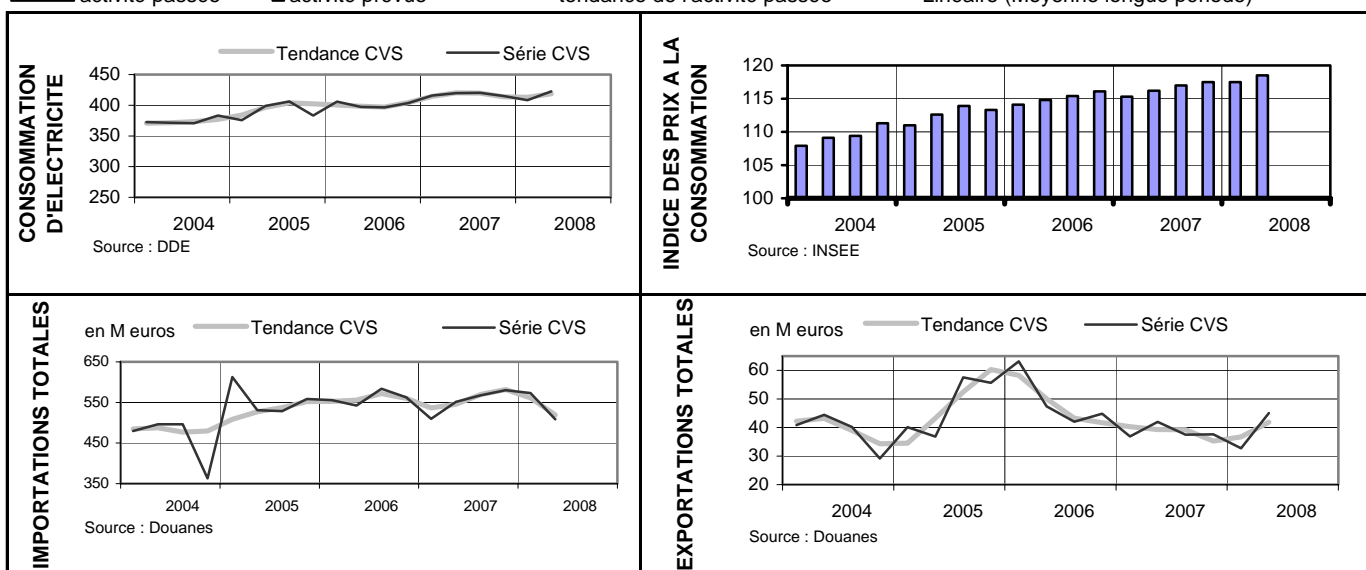


DONNEES CHIFFREES

	juin-03	juin-04	juin-05	juin-06	juin-07	sept-07	déc-07	mars-08	juin-08	6-08/3-08	6-08/6-07
Demandeurs d'emploi en fin de mois en données CVS (Nombre)	45 200	43 700	44 630	43 950	42 970	41 930	41 050	41 340	42 290	2,3%	-1,6%
Offres d'emploi en fin de mois en données brutes (Nombre)	1 128	1 163	840	950	1 278	1 418	1 130	1 209	1 539	27,3%	20,4%
Nombre de chômeurs indemnisés en données brutes	19 043	18 344	19 556	18 399	17 400	17 442	17 192	16 865	16 984	0,7%	-2,4%
<i>Source : DTEFP</i>											
Nombre d'allocataires du RMI en données brutes	28 364	30 740	32 605	33 997	30 417	30 317	30 002	29 594	29 307	-1,0%	-3,6%
<i>Source : CAF</i>											

Conjoncture économique

■ activité passée
 activité prévue
 — tendance de l'activité passée
 — Linéaire (Moyenne longue période)



DONNEES CHIFFREES (données brutes)

	2T04	2T05	2T06	2T07	3T07	4T07	1T08	2T08	2T08/1T08	Cumul 08	?08/?07
Consommation d'électricité <i>Source : EDF</i>	383	411	410	434	430	414	386	437	13,4%	823	-0,5%
Importations totales	485	512	516	519	547	640	571	475	-16,8%	1 046	-8,4%
Exportations totales <i>Source : Douanes</i>	58	47	61	54	41	29	27	58	112,7%	85	7,6%
	juin-03	juin-04	juin-05	juin-06	juin-07	sept-07	déc-07	mars-08	juin-08	6-08/3-08	6-08/6-07
Indice des prix à la consommation <i>Source : INSEE</i>	107,5	109,1	112,6	114,8	116,2	117,0	117,5	117,5	118,5	0,9%	2,0%

Ont participé à la réalisation de ce bulletin :

Sandie BOYER

Yasmina FOY

Luc LE CABELLEC

Pascal RICHER

Véronique SASSO

IEDOM

Parc d'activité la providence – ZAC de Dothémare – 97139 Les Abymes

Téléphone : 0590.93.74.00 – télécopie : 0590.93.74.25

Site Internet de l'iedom : www.iedom.fr

INSTITUT D'ÉMISSION DES DÉPARTEMENTS D'OUTRE-MER
Parc d'activités La Providence-ZAC de Dothémare - 97139 Les Abymes

Directeur de la publication : Y. BARROUX
Responsable de la rédaction : L. LE CABELLEC
Editeur : IEDOM
Réalisation achevée le 05 septembre 2008
Dépôt légal : Septembre 2008 - n° ISSN : 0296 – 3116